

# WORLDE KS49C MIDI 键盘 使用说明



**杭州发时达电子有限公司**  
**杭州蓝鲸音乐科技有限公司**

# 目录

简介.....	3
产品特性.....	3
键盘概述.....	4
顶部概述.....	4
背部概述.....	4
侧面图.....	4
功能按键.....	5
1. 'M.P.V_Mode' 按钮.....	5
2.推杆.....	5
3. EDIT 按钮.....	6
4. OCTAVE/TRANSPOSE 按钮.....	6
5.键盘复用功能.....	6
6. MIDI OUT 接口.....	7
7.延音踏板接口.....	7
8. 耳机接口 ( 仅限 KS49C-A 带音源的设备 ).....	8
9. USB 接口.....	8
安装.....	8
具体设置.....	8
全局 MIDI 通道.....	9
按键力度曲线.....	9
踏板.....	10
推杆.....	11
按钮.....	12
编辑模式下的键盘操作.....	14
附录.....	15
附录 A-有毒有害物质或元素.....	15
附录 B-音符值对应的数值表.....	16
附录 C-MIDI 控制器列表.....	18
附录 D-GM 格式音色表.....	23
附录 E-GM MIDI 鼓组-音符指定.....	25
技术规格.....	26

## 简介

感谢您使用 WORLDE KS49C MIDI 键盘。为了能完全了解这个新产品，请您仔细阅读此说明书。

为了使用这个产品的功能，您将需要在您所使用的设备上对该产品进行设置。请根据此说明书中描述的关于具体设置的内容来进行设置。

## 产品特性

- \*49个带力度感应的琴键 (可通过WORLDE KS49C软件编器进行编辑)。
- \*1个可配置踏板接口(可通过WORLDE KS49C软件编器进行编辑)。
- \*1个主音量推杆. (可通过WORLDE KS49C软件编器进行编辑)。
- \*1个MIDI 输出。
- \* USB 接口，适应 USB 2.0，可 USB 直接供电。
- \*可通过USB更新软件。
- \*兼容 Win10/8/7/XP/Vista 及 Mac OSX。无需驱动，支持热插拔。
- \*提供软件编辑器，软件编辑器操作界面如下图所示。软件编辑器下载地址：  
[www.worlde.com.cn](http://www.worlde.com.cn)--下载中心--MIDI 键盘软件编辑器--KS49C 软件编辑器。

## 键盘概述

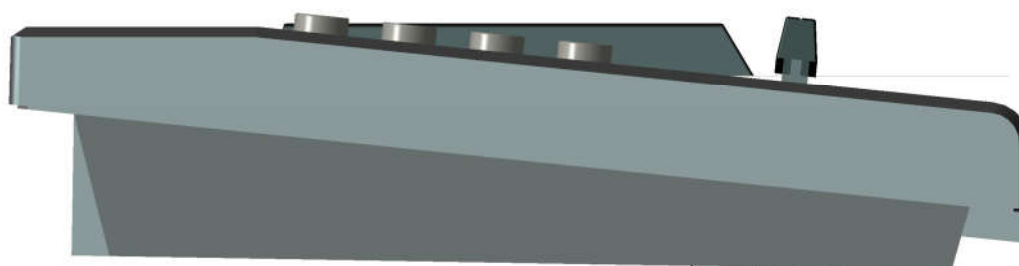
### 顶部概述



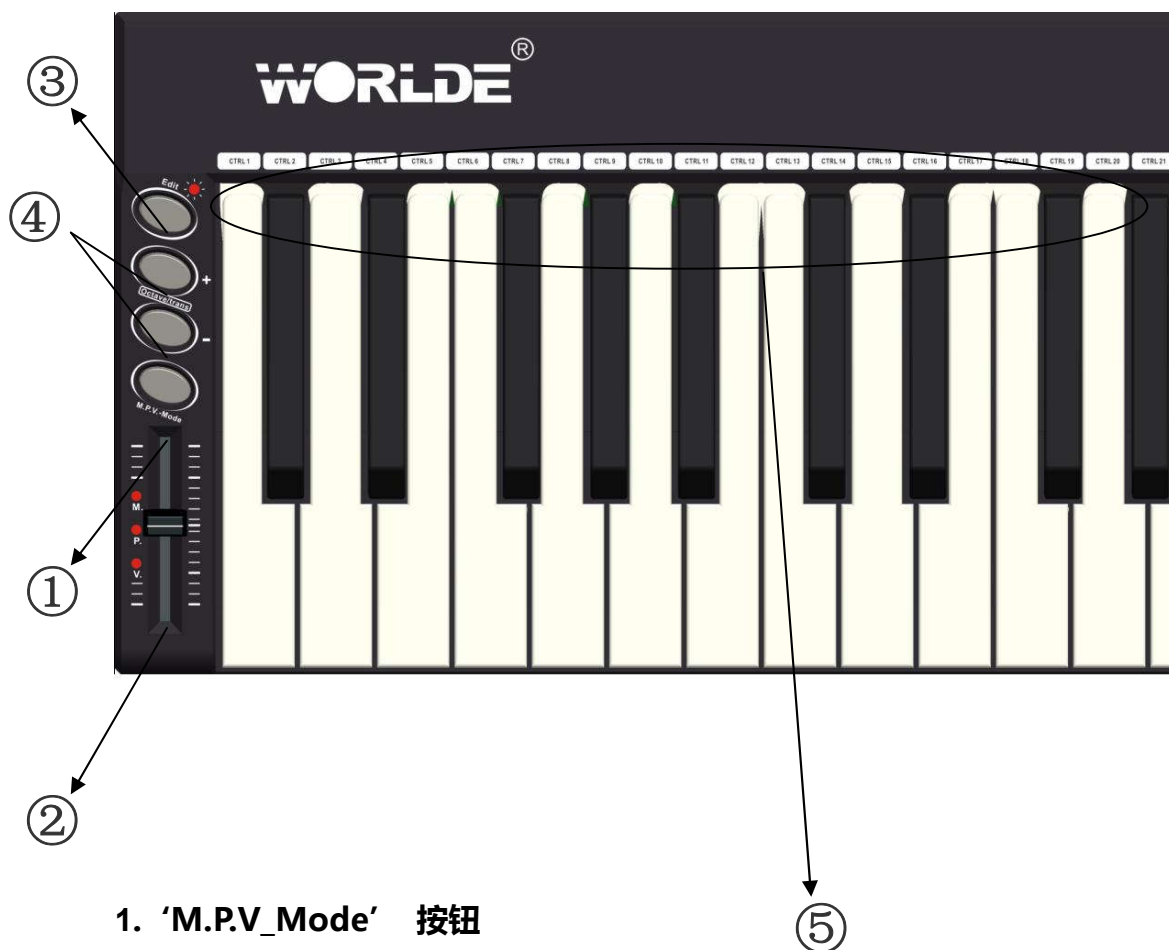
### 背部概述



### 侧面图



## 功能按键



### 1. 'M.P.V\_Mode' 按钮

切换主音量推杆的控制模式。

### 2.推杆

默认为主音量推杆，此时“V”旁边的指示灯亮。按‘M.P.V\_Mode’按钮一次将进入滑音轮控制模式，此时“P”旁边的指示灯亮。

当推杆处于中间位置时“P”旁边的指示灯亮，表示滑音轮处于中间值。

再次按‘M.P.V\_Mode’按钮将进入颤音轮控制模式，此时“M”旁边的指示灯亮。

通过 WORKDE KS49C 软件编辑器可以将此推杆分配为 135 个控制器。

### 3. EDIT 按钮

此按钮用于切换 OCTAVE,TRANSPOSE 和 EDIT 模式。默认模式为 OCTAVE , 此模式下无指示灯亮。按 Edit 按钮进入 TRANSPOSE 模式 , 此时 EDIT 旁边的指示灯亮。再次按此按钮将进入 EDIT 模式 , 此时 EDIT 旁边的指示灯开始闪烁。

### 4. OCTAVE/TRANSPOSE 按钮

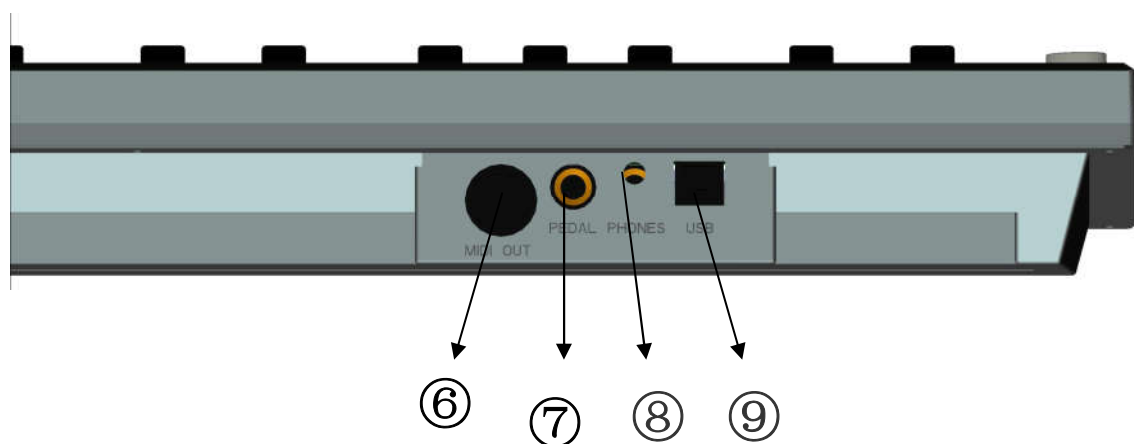
OCTAVE 按钮用于调节八度 , 每次调节一个八度。调节范围为-3~3. TRANSPOSE 按钮可用于移调功能的调节 , 调节范围为-12~12. 通过 WORKDE KS49C 软件编辑器可以将按钮分配为 135 个控制器。

### 5.键盘复用功能

此模式下键盘开启复用功能。 通过 EDIT 开启/关闭复用功能。复用功能开启后键盘能提供面板上所示的功能 , 包括音色调节、双音色、力度调节、数字键等。 通过 WORKDE KS49C 软件编辑器可以将按键分配为 135 个控制器。

键盘复用功能举例 : 音色调节

- 1) 按 2 次 EDIT 按钮，此时进入键盘复用功能，同时 EDIT 指示灯闪烁。
- 2) 按一下 Program 对应的琴键，再使用数值键对应琴键来选择音色号，如依次按 1 和 2 对应的琴键可选择 12 号音色。
- 3) 按 ENTER 对应的琴键确认所选音色。
- 4) 按一次 EDIT 按键退出键盘复用功能，此时即可开始使用当前设置的音色。



## 6. MIDI OUT 接口

通过此接口可将 KS49C 连接至其他兼容 MIDI 的设备。

## 7.延音踏板接口

通过 WORKDE KS49C 软件编辑器可以将此接口分配为 135 个控制器。

## 8. 耳机接口 ( 仅限 KS49C-A 带音源的设备 )

此接口可用于连接立体声耳机。

## 9. USB 接口

使用 USB 线通过这个接口使 KS49C 与您的电脑相连。此设备可通过 USB 供电。

# 安装

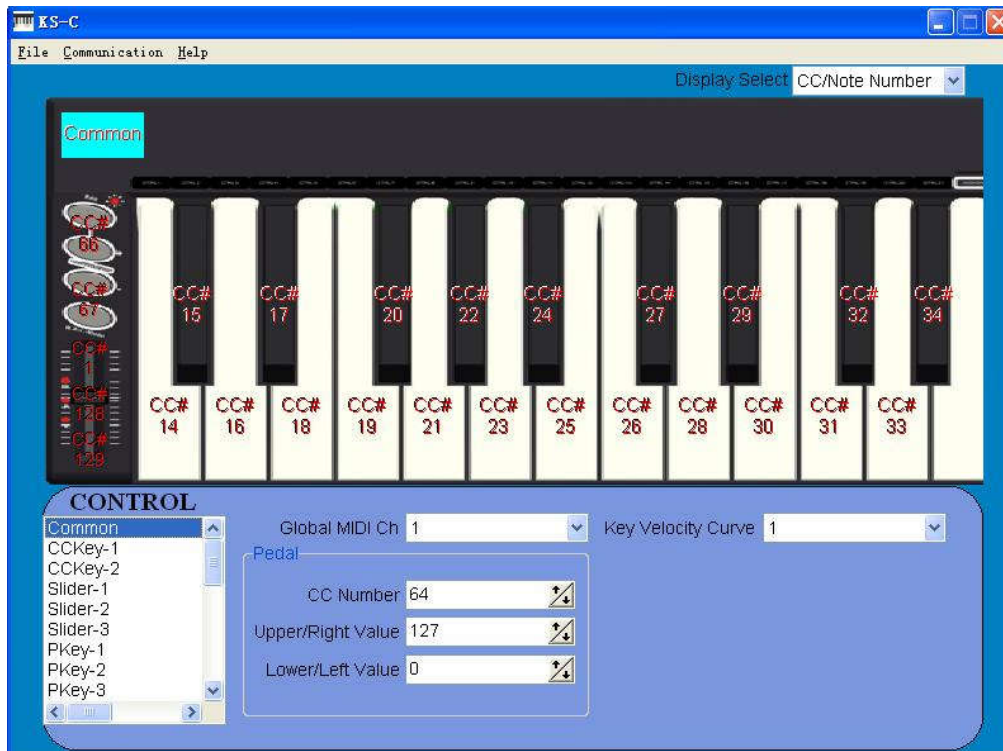
### 最低系统要求

Windows系统	Mac OS系统
Pentium3 800 MHz以上 (笔记本电脑的CPU要求可能更高)	Macintosh G3*800/G4*733 MHz以上 ( 笔记本电脑的CUP要求可能更高 )
256 MB 内存	OS X 10.3.9及256 MB 内存
Direct X 9.0b以上	OS X 10.4.2及512MB 内存或者更高版本
Windows XP(SP2)以上 ( 不支持Windows98,Me,NT或2000 )	*不支持*G3/G4加速卡

# 具体设置

以下的设置不能在 KS49C 这个设备上编辑 ,因此您需要使用由 WORLDE 提供的软件编辑器。您可以从 WORLDE 的网站 [www.worlde.com.cn](http://www.worlde.com.cn) 上下载此软件编辑器。





## 全局 MIDI 通道

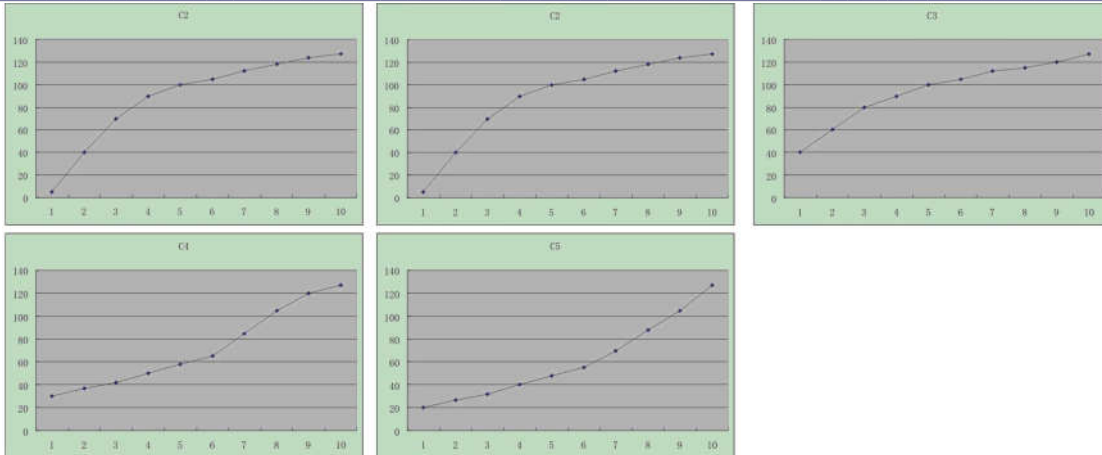
### 全局 MIDI 通道[1....16]

这指明了在传输音符信息及在按住按钮传输 MIDI 信息时哪个 MIDI 通道将被使用。

这需要被设置成能和您当前控制的 MIDI 设备的 MIDI 通道相匹配。

## 按键力度曲线

5 种力度曲线可选，如下如所示：



## 踏板

### 控制器号 [0...127]

这指明了所传输的控制器信息的控制器号。

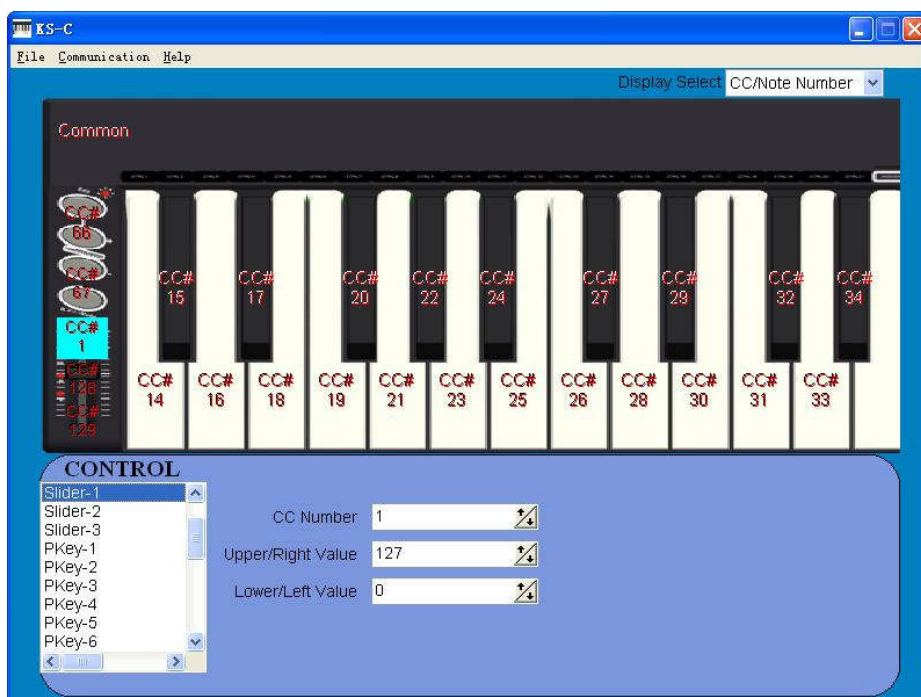
### 上端值/右边值 [0...127]

这指明了一路向下踩踏板时所传输的控制器信息的值。

### 下端值/左边值[0...127]

这指明了松开踏板时所传输的控制器信息的值。

## 推杆



操作推杆将传输一个控制器信息。您可以激活或关闭每个推杆并指明它的控制器号及推杆在最上面及最下面时所传输的值。

### 控制器号 [0...127]

这指明了所传输的控制器信息的控制器号。

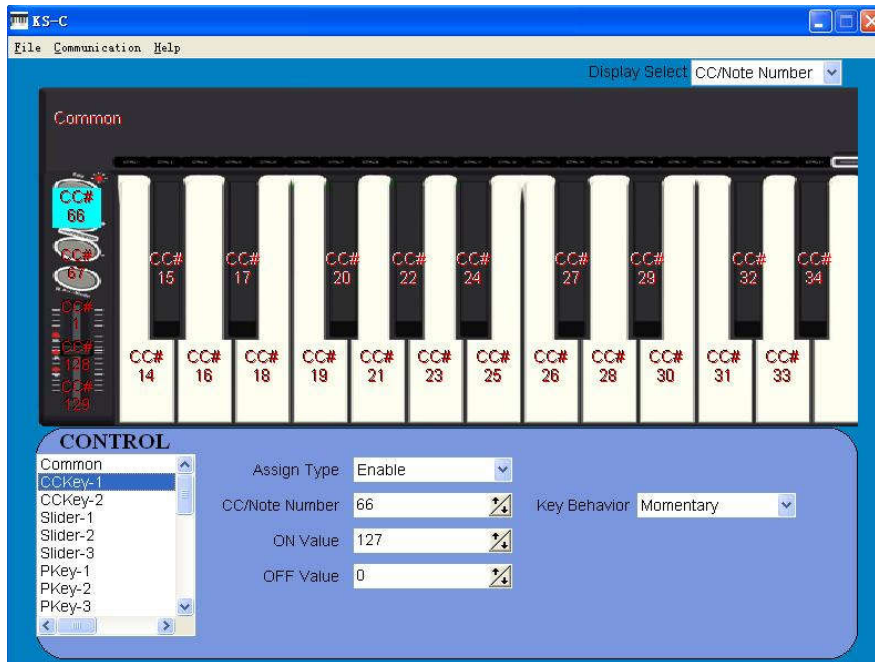
### 上端值/右边值 [0...127]

这指明了一路向上移动推杆时所传输的控制器信息的值。

### 下端值/左边值 [0...127]

这指明了一路向下移动推杆时所传输的控制器信息的值。

## 按钮



操作任意按钮将传输一个控制器信息。您可以激活或关闭每个按钮并指明它的控制器号及按下按钮时所传输的值。

### 分配类型[激活/关闭]

激活或者关闭按钮。如果您已经关闭了某个按钮，按下此按钮将无法传输 MIDI 信息。

### 键盘状态 [瞬时/切换]

选择两种模式中的其中之一：

**瞬时模式**：按住琴键将发送带 On 值的控制器信息，松开琴键将发送带 Off 值的控制器信息。

**切换模式**：使用切换模式按住琴键时所发的控制器信息将在 On 值和 Off 值之间转

换。

### **控制器号[0...127]**

指明了将被传输的控制器信息的控制器号。

### **On 值[0...127]**

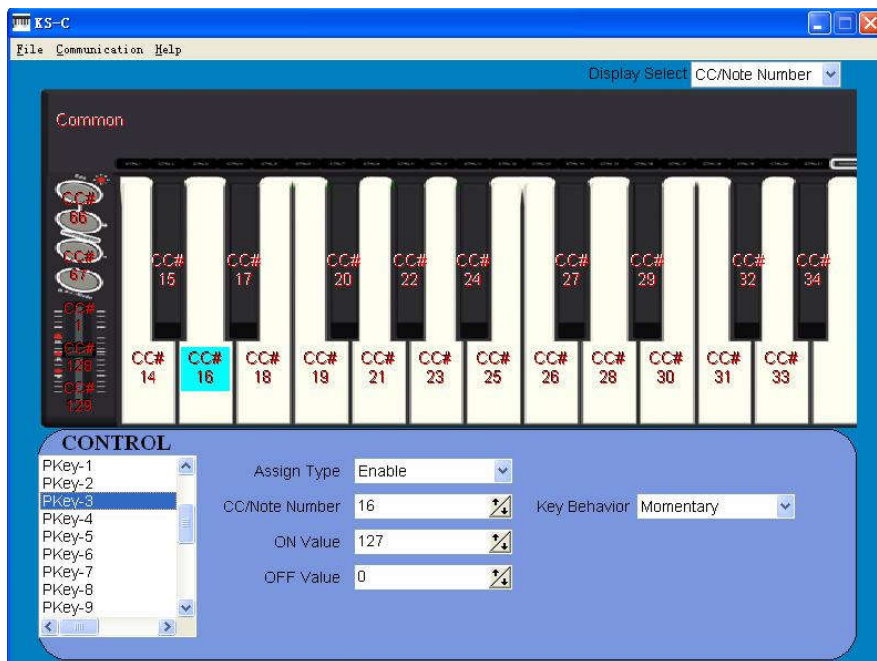
指明了控制器信息的 On 值。

### **Off 值 [0...127]**

指明了控制器信息的 Off 值。

.

## 编辑模式下的键盘操作



21 个带力度感应的琴键将用作独立的按钮来传输控制器信息。您可以指明控制器信息在哪个通道上传输及是否激活每个琴键、琴键的类型、控制器号及 On /Off 值。

### 分配类型 [激活/关闭]

激活或关闭按键。如果您已经关闭了某个按键，操作此键将无法传输 MIDI 信息。

### 键盘状态[瞬时/切换]

选择两种模式中的其中之一：

**瞬时模式：**按住琴键将发送带 On 值的控制器信息，松开琴键将发送带 Off 值的控制器信息。

**切换模式：**使用切换模式按住琴键时所发的控制器信息将在 On 值和 Off 值之间转

换。

### 控制器号[0...127]

指明了将被传输的控制器信息的控制器号。

### On 值[0...127]

指明了控制器信息的 On 值。

### Off 值[0...127]

指明了控制器信息的 Off 值。

## 附录

### 附录 A-有毒有害物质或元素

部件名称	有毒有害物质或元素					
	铅 ( Pb ) 及其化合物	汞 ( Hg ) 及其化合物	镉 ( Cd ) 及其化合物	六价铬 ( Cr(VI) ) 化合物	多溴联苯 ( PBB )	多溴二苯醚 ( PBDE )
PCB	○	○	○	○	○	○
PCBA 焊点	○	○	○	○	○	○
元器件 ( 含模块 )			○	○	○	○
金属结构件			○	○	○	○

塑胶结构件	○	○	○	○	○	○
纸质配件	○	○	○	○	○	○
线材	○	○	○	○	○	○
<p>本表格依据 SJ/T 11364 的规定编制。</p> <p>○：表示该有害物质在该部件所有均质材料中的含量均在 GB/T 26572 规定的限量要求以下。</p> <p>×：表示该有害物质至在该部件的某一均质材料中的含量超出 GB/T26572 规定的限量要求。（但该项目仅在库存或已加工产品中有少量应用，且按照计划正在进行环保切换，切换后符合上述规定。）</p>						

## 附录 B-音符值对应的数值表

音符 值	数 值	音符 值	数 值	音符 值	数 值	音符 值	数 值	音符 值	数 值	音符 值	数 值	音符 值	数值	音符 值	数值
C-1	0	F0	17	Bb 1	34	Eb 3	51	G#4	68	C#6	85	F#7	102	B8	119
C#- 1	1	F#0	18	B1	35	E3	52	A4	69	D6	86	G7	103	C9	120
D-1	2	G0	19	C2	36	F3	53	Bb 4	70	Eb 6	87	G#7	104	C#9	121
Eb- 1	3	G#0	20	C#2	37	F#3	54	B4	71	Eb 6	88	A7	105	D9	122



E-1	4	A0	21	D2	38	G3	55	C5	72	F6	89	Bb 7	106	Eb 9	123
F-1	5	Bb 0	22	Eb 2	39	G#3	56	C#5	73	F#6	90	B7	107	E9	124
F#- 1	6	B0	23	E2	40	A3	57	D5	74	G6	91	C8	108	F9	125
G-1	7	C1	24	F2	41	Bb 3	58	Eb 5	75	G#6	92	C#8	109	F#9	126
G#- 1	8	C#1	25	F#2	42	B3	59	E5	76	A6	93	D8	110	G9	127
A-1	9	D1	26	G2	43	C4	60	F5	77	Bb 6	94	Eb 8	111		
Bb- 1	10	Eb 1	27	G#2	44	C#4	61	F#5	78	B6	95	E8	112		
B-1	11	E1	28	A2	45	D4	62	G5	79	C7	96	F8	113		
C0	12	F1	29	Bb 2	46	Eb 4	63	G#5	80	C#7	97	F#8	114		
C#0	13	F#1	30	B2	47	E4	64	A5	81	D7	98	G8	115		
D0	14	G1	31	C3	48	F4	65	Bb 5	82	Eb 7	99	G#8	116		
Eb 0	15	G#1	32	C#3	49	F#4	66	B5	83	E7	100	A8	117		

E0	16	A1	33	D3	50	G4	67	C6	84	F7	101	Bb 8	118		
----	----	----	----	----	----	----	----	----	----	----	-----	------	-----	--	--

## 附录 C-MIDI 控制器列表

控制器号	参数功能		默认值	数值范围
0	库选择 MSB	BANK SELECT MSB	0	0-127
1	颤音深度 MSB	MODULATION MSB	0	0-127
2	呼吸控制 MSB	BREATH MSB	127	0-127
3	控制器	CONTROLLER	0	0-127
4	踏板控制 MSB	FOOT CONTROLLER MSB	127	0-127
5	滑音时间 MSB	PORTAMENTO TIME MSB	0	0-127
6	数据输入 MSB	DATA ENTRY MSB	2	0-127
7	通道音量 MSB	CHANNEL VOLUME MSB	100	0-127
8	平衡 MSB	BALANCE MSB	64	0-127
9	控制器	CONTROLLER	0	0-127
10	相位调整 MSB	PAN MSB	64	0-127
11	表情 MSB	EXPRESSION MSB	127	0-127
12	效果控制 1 MSB	EFFECT CONTROL 1 MSB	0	0-127
13	效果控制 2 MSB	EFFECT CONTROL 2 MSB	0	0-127
14-31	控制器	CONTROLLER	0	0-127

32	库选择 LSB	BANK SELECT LSB	0	0-127
33	颤音深度 LSB	MODULATION LSB	0	0-127
34	呼吸控制 LSB	BREATH LSB	127	0-127
35	控制器	CONTROLLER	0	0-127
36	踏板控制 LSB	FOOT CONTROLLER LSB	127	0-127
37	滑音时间 LSB	PORTAMENTO TIME LSB	0	0-127
38	数据输入 LSB	DATA ENTRY LSB	0	0-127
39	通道音量 LSB	CHANNEL VOLUME LSB	127	0-127
40	平衡 LSB	BALANCE LSB	64	0-127
41	控制器	CONTROLLER	0	0-127
42	相位调整 LSB	PAN LSB	64	0-127
43	表情 LSB	EXPRESSION LSB	127	0-127
44-63	控制器	CONTROLLER	0	0-127
64	延音踏板	SUSTAIN	0	0-127
65	滑音	PORTAMENTO	0	0-127
66	持续音	SOSTENUTO	0	0-127
67	弱音踏板	SOFT PEDAL	0	0-127
68	连音踏板	LEGATO FOOTSWITCH	0	0-127
69	保持	HOLD 2	0	0-127

70	声音控制	SOUND CONTROLLER	64	0-127
71	共振	RESONANCE	64	0-127
72	释音	RELEASE TIME	64	0-127
73	起音	ATTACK TIME	64	0-127
74	截止频率	CUTOFF	64	0-127
75	衰减时间	DECAY TIME	64	0-127
76	颤音比率	VIBRATO DEPTH	64	0-127
77	颤音深度	VIBRATO DEPTH	64	0-127
78	颤音延迟	VIBRATO DEPTH	64	0-127
79	声音控制	SOUND CONTROLLER	64	0-127
80-83	控制器	CONTROLLER	0	0-127
84	连滑音控制	PORTAMENTO CONTROL	0	0-127
85-90	控制器	CONTROLLER	0	0-127
91	混响效果深度	REVERB	64	0-127
92	效果	EFFECTS	0	0-127
93	合唱效果深度	CHORUS	0	0-127
94	效果深度	EFFECTS	0	0-127
95	效果	EFFECTS	0	0-127
96	数据累增	RPN INCREMENT	0	0-127

97	数据递减	RPN DECREMENT	0	0-127
98	未登记的 LSB 数值	NRPN LSB	0	0-127
99	未登记的 MSB 数值	NRPN MSB	0	0-127
100	已登记的 LSB 数值	RPN LSB	0	0-127
101	已登记的 MSB 数值	RPN MSB	0	0-127
102-119	控制器	CONTROLLER	0	0-127
120	全部声音关	ALL SOUND OFF	0	0-127
121	所有控制器复位	RESET ALL CONTROLLERS	0	0-127
122	本地控制	LOCAL CONTROL	0	0-127
123	全部音符关	ALL NOTES OFF	0	0-127
124	全部关	OMNI OFF	0	0-127
125	全部开	OMNI ON	0	0-127
126	单音模式	MONO	0	0-127
127	复音模式	POLY	0	0-127
128	RPN	PITCH BEND SENSITIVITY ( RPN )	2	0-127
129	RPN	CHANNEL FINE TUNING ( RPN )	64	0-127
130	RPN	CHANNEL COARSE TUNING ( RPN )	64	0-127
131	RPN	MODULATION DEPTH RANGE ( RPN )	64	0-127
132	NRPN	VIBRATO RATE ( NRPN )	64	0-127

133	NRPN	VIBRATO DEPTH ( NRPN )	64	0-127
134	NRPN	VIBRATO DELAY ( NRPN )	64	0-127
135	NRPN	FILTER CUTOFF FREQUENCY ( NRPN )	64	0-127
136	NRPN	FILTER RESONANCE ( NRPN )	64	0-127
137	NRPN	EQ LOW GAIN ( NRPN )	64	0-127
138	NRPN	EQ HIGH GAIN ( NRPN )	64	0-127
139	NRPN	EQ LOW FREQUENCY ( NRPN )	64	0-127
140	NRPN	EQ HIGH FREQUENCY ( NRPN )	64	0-127
141	NRPN	EG ATTACK TIME ( NRPN )	64	0-127
142	NRPN	EG DECAY TIME ( NRPN )	64	0-127
143	NRPN	EG RELEASE TIME ( NRPN )	64	0-127
144	多音琴键压力	POLYPHONIC KEY PRESSURE	100	0-127
145	通道触后	AFTER TOUCH	100	0-127
146	弯音轮	PITCH BEND	64	0-127
147	主音量	MASTER VOLUME	100	0-127
148	开始 ( MTC )	START ( MTC )	-	-
149	继续 ( MTC )	CONTINUE ( MTC )	-	-
150	停止 ( MTC )	STOP ( MTC )	-	-
151	复位 ( MTC )	RESET ( MTC )	-	-

152	音色	PROGRAM	0	0-127
153	全局通道	GLOBAL CHANNEL	0	0-15
154	八度	OCTAVE	0	-3~3
155	移调	TRANSPOSE	0	-12~12
156	速度	TEMPO	100	20-250
157	键盘力度曲线	KEYBOARD CURVE	0	0-4

## 附录 D-GM 格式音色表

钢琴	贝斯	簧管乐器	合成器效果
0 原声钢琴	32 声学贝斯	64 高音萨克斯	96 雨声效果
1 明亮的原声钢琴	33 指弹贝斯	65 次中音萨克斯	97 音轨
2 电声钢琴	34 拨片电贝斯	66 中音萨克斯	98 水晶
3 酒吧钢琴	35 无品贝斯	67 低音萨克斯	99 气氛
4 电钢琴1	36 击弦贝斯1	68 双簧管	100 明亮
5 电钢琴2	37 击弦贝斯2	69 英国管	101 妖精
6 拨弦古钢琴	38 合成贝斯1	70 大管	102 回声
7 击弦古钢琴	39 合成贝斯2	71 黑管	103 科幻
彩色打击乐器	弦乐/管弦乐	管乐	民族乐器

8 钢片琴	40 小提琴	72 短笛	104 西塔尔
9 钟琴	41 中提琴	73 长笛	105 班卓琴
10 八音盒	42 大提琴	74 竖笛	106 三昧线
11 电颤琴	43 倍大提琴	75 排箫	107 十三弦古筝
12 马林巴	44 弦乐震音	76 吹瓶	108 卡林巴
13 木琴	45 弦乐拨奏	77 尺八	109 风笛
14 管钟	46 管弦乐竖琴	78 口哨	110 里拉提琴
15 大扬琴	47 定音鼓	79 埙	111 沙奈管
风琴	合奏	主奏合成器	打击乐
16 拉杆风琴	48 弦乐合奏1	80 合成方波	112 碰铃
17 节奏风琴	49 弦乐合奏2	81 合成锯齿波	113 阿果果
18 摇滚风琴	50 合成弦乐1	82 合成蒸汽风琴	114 钢鼓
19 教堂风琴	51 合成弦乐2	83 合成chiff	115 木鱼
20 簧风琴	52 合唱“啊”	84 合成沙伦戈	116 太鼓
21 手风琴	53 人声“噢”	85 合成人声	117 旋律唢鼓
22 口琴	54 合成人声合唱	86 合成锯齿波	118 合成鼓
23 探戈手风琴	55 管弦乐强奏	87 合成铜管&领奏	119 反转钹
吉他	铜管	合成器铺底	声音效果



24 尼龙弦吉他	56 小号	88 新世纪合成铺底	120 吉他指触噪声
25 钢弦吉他26	57 长号	89 温暖的铺底	121 呼吸声
26 爵士电吉他	58 大号	90 复音铺底	122 海滨
27 清音电吉他	59 弱音小号	91 合成合唱铺底	123 鸟鸣
28 闷音电吉他	60 法国号	92 弓音色铺底	124 电话铃音
29 过载	61 铜管合奏	93 金属音色铺底	125 直升机
30 失真	62 合成铜管1	94 光环风格铺底	126 鼓掌
31 合唱	63 合成铜管2	95 合成扫频铺底	127 枪声

## 附录 E-GM MIDI 鼓组-音符指定

MIDI音符	鼓音色	MIDI音符	鼓音色	MIDI音符	鼓音色
35	原声低音鼓	52	中国钹	69	蛛网沙锤
36	低音鼓1	53	钹帽	70	沙槌
37	边击	54	小手鼓	71	短哨声
38	原声军鼓	55	溅钹	72	长哨声
39	拍手	56	牛铃	73	短刮响器
40	电子军鼓	57	钹2	74	长刮响器
41	低音地通鼓	58	震动掌击	75	响棒

42	踩镲闭镲	59	吊钹2	76	高音木鱼
43	高音通鼓	60	高音邦戈	77	低音木鱼
44	脚踩踩镲	61	低音邦戈	78	闷音科威尔鼓
45	低音通鼓	62	闷音高音康伽	79	开音科威尔鼓
46	踩镲开镲	63	开音高音康伽	80	闷音三角铁
47	中低通鼓	64	低音康伽	81	开音三角铁
48	中高通鼓	65	高音铜鼓		
49	钹1	66	低音铜鼓		
50	高音通	67	高音阿果果		
51	吊钹1	68	低音阿果果		

## 技术规格

**连接**：USB 连接

**电源供应**：USB 总线供电模式

**电流**：100mA 或者更低

**尺寸**：28.27 x7.68 x1.97 英寸 / 718 x 195 x 50 mm

**重量**：63.5 oz /1800g

**所含备件**：USB 线

\* 参数及外观如有变更，恕不另行知。